

Familias de vacas españolas

Cooperati Bolton 4933

En esta nueva entrega de la sección Familias de Vacas Españolas vamos a repasar la genealogía de **Cooperati Bolton 4933**.

La familia registrada en CONAFE se remonta a 1976 cuando nació **Desconocido Cooperativa Beh** (ESPH0100009150), la primera hembra de una saga compuesta por 13 generaciones ininterrumpidas de vacas criadas en Cooperativa Behi-Alde, que arranca con la fundación de esta ganadería alavesa a mediados de los años 70 del siglo pasado. Una familia de vacas longevas con muchas lactaciones y muy buena fertilidad.

Los primeros datos de producción los encontramos tres generaciones después con **Cooperativa Beh** nacida en marzo de 1985 y que en un total de 6 lactaciones produjo 48.921 kilos de leche. Su hija **Fleuve Apollo Cooperativa Beh**, nacida del primer parto, también tuvo una buena vida productiva con 7 lactaciones y 57.361 kilos de leche, además de ser la primera hembra calificada de la familia con 77 puntos, 79 en sistema mamario.

Una generación posterior y de nuevo del primer parto encontramos a **Butlerview Mattcooperativa Beh**, nacida en 1987, la primera hembra de la que se pudo calcular su ICO que actualmente se encuentra en 174 puntos. Esta vaca llegó a la sexta lactación con un total de 47.497 kilos. Tras ella, **Lutz Brookview Cooperativa Beh**, otra vaca con buena producción vitalicia que de nuevo se quedó a las puertas de los 50.000 kilos y que tiene

a día de hoy un ICO de 459.

En cuanto al valor genético, el primer salto importante lo encontramos con la vaca identificada con el número 03353 (ESPH0101567228), nacida en el año 2000, que superó a su madre en casi 400 puntos de ICO. Esta vaca destacó por sus 86 puntos en estructura y capacidad.

De nuevo de su primer parto encontramos a la vaca que continúa la saga, en este caso **Behi-Alde Zelati 4000** (ESPH0102153753); esta vaca productora vitalicia de 11 años de edad y 9 partos, hija de Zelati-2, todavía está presente y ordeñándose en el plantel de animales de Coop. Behi-Alde y lleva producidos en la actualidad más de 106.000 litros de leche, con muchos kilos de componentes sólidos de grasa y proteína. Además de por su longevidad, destaca por ser una vaca muy fértil y funcional, que preña con mucha facilidad y ha parido de forma regular cada año. Su calificación final fue de 80 puntos con 81 en Estructura Lechera y 81 en Patas y Pies. En este momento el valor genético de esta hembra sería de 1588 puntos de ICO, por tanto un salto de casi 600 puntos sobre su madre.

En su primer parto nació **Cooperati Titanic 4488** (ESPH0102485665), que obtuvo 82 puntos de calificación global destacando los 83 de Estructura y Capacidad y madre una vez más en su primer parto de **Cooperati Bolton 4933** (ESPH0102811782), una vaca que en su calificación morfológica obtuvo 80 puntos en calificación final, 79 en Estructura y Capacidad, 81 en Estructura Lechera, 83 en Patas y Pies y 80 en Sistema Mamario.

Como rasgos individuales destacados tenía las inserciones el ligamento, la profundidad y la colocación de los pezones posteriores.

Respecto a sus índices genéticos nos encontramos con una vaca que alcanzaría a día de hoy los 2455 puntos de ICO con 639 el Leche; 15 en Proteína; 1,61 en IPP; 1,86 en ICU y 108 en Longevidad. Pero sin lugar a dudas, lo que destaca realmente de esta vaca que, como hemos visto, desciende de una larga saga de vacas nacionales, fue su primer hijo **Behi-Alde Placton**, nacido en 2010 y que ocupa actualmente el puesto número 6 de nuestro catálogo nacional de toros probados con 3114 puntos en este caso de ICO-G y que tiene en la actualidad 358 hijas registradas.

El nivel genético actual de este toro, ahora que ya tiene hijas con datos, fue predicho por la genómica en el año 2012 con bastante exactitud, exactamente en el catálogo de Noviembre de 2012 aparecía con 3160 puntos de ICO-G.

La familia de vacas continua con **Behi-Alde Duplex 5641** (ESPH0103442077) que mantiene un

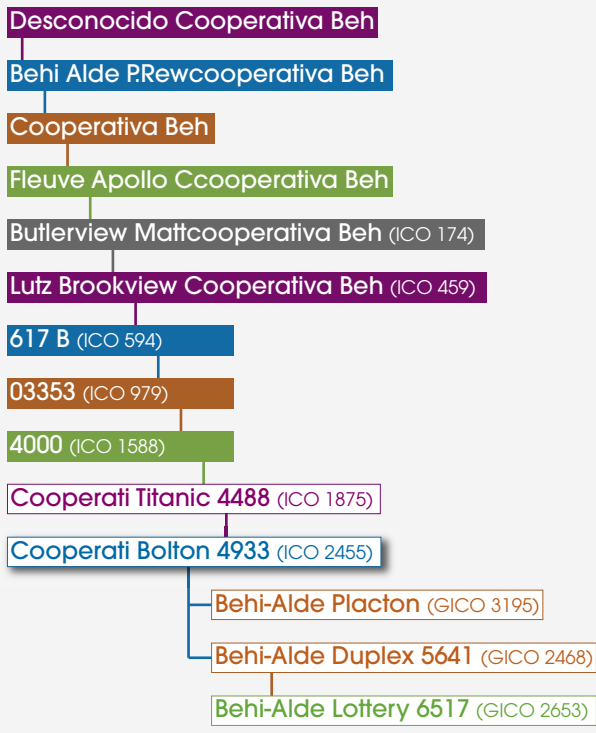


Behi-Alde Placton TL TV

José Antonio Jiménez. Dpto. Técnico de CONAFE

Animales más destacados de...

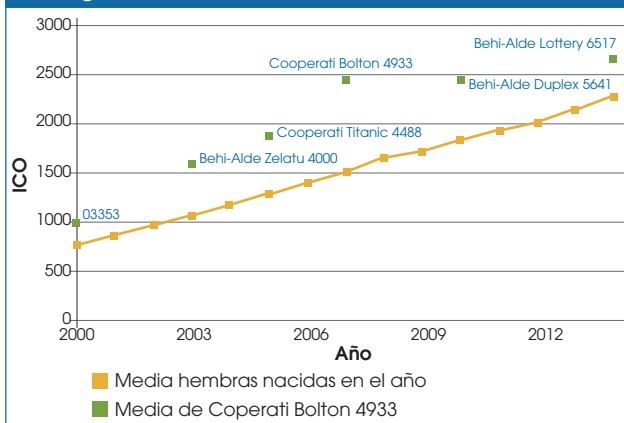
Familia Cooperati Bolton



valor ICO-G similar al de su madre con 2468 puntos y con su hija **Behi-Alde Lottery 6517** (ESPH0103983025) nacida el pasado agosto.

En el gráfico 1 se muestra el nivel genético en ICO de las últimas generaciones de la familia en comparación a la media de sus contemporáneas.

Gráfico 1. Nivel genético de las vacas de la familia nacidas después del año 2000 respecto al nivel genético de la media de la población de hembras registradas en CONAFE por año de nacimiento.



En definitiva, nos encontramos con un claro ejemplo de buen trabajo genético. A partir de una familia de buenas vacas –gracias a un buen diseño de acoplamientos en la primera cubrición y la fortuna de que la mayoría de los mismos dieron lugar a una hembra que además, como se ha demostrado posteriormente, era superior a su madre– se puede acelerar notablemente el progreso genético e incluso situar a un descendiente en lo más alto de los ranking de sementales.



Soluciones específicas para una conservación más duradera de su ensilado



Productos científicamente diseñados para su cuidado de primavera:

- Óptima conservación de sus nutrientes
- Maximiza el valor alimentario del forraje
- Su ensilado está fresco y conserva la palatabilidad durante más tiempo (L. buchneri NCIMB 40788[®] patentada).
- Adaptados para su utilización en los aplicadores de bajo volumen gracias a la tecnología HC, alta concentración.



A cada ensilado su solución



*LALSIL[®] DRY contiene L.buchneri/NCIMB 40788 (patentada). LALSIL[®] DRY, LALSIL[®] LS y LALSIL[®] LC están disponibles con la tecnología HC. No todos los productos están disponibles en todos los mercados ni todos los distribuidores, no todos los animales.